



# Guía de acceso a Meff por Terminal Server

Fecha: 15 Marzo 2011  
Versión: 1.02

## Historia de Revisiones

Versión	Fecha	Descripción
1.00	03/07/2009	Primera versión
1.01	13/08/2009	Incorporación dominio
1.02	15/03/2011	Diferenciación ficheros traspaso fin sesión.

## Contenido

<b>1</b>	<b>Descripción general del sistema de acceso. ....</b>	<b>1</b>
<b>2</b>	<b>Requerimientos para acceder al sistema.....</b>	<b>1</b>
<b>3</b>	<b>Instalación del cliente VPN.....</b>	<b>1</b>
<b>4</b>	<b>Instalación del Escritorio Remoto (Remote Desktop). ....</b>	<b>2</b>
<b>5</b>	<b>Conexión al Terminal Server. ....</b>	<b>6</b>
5.1	Establecimiento del túnel VPN. ....	6
5.2	Establecimiento del Escritorio Remoto.....	7
<b>6</b>	<b>Conexión y desconexión de MEFFStation.....</b>	<b>9</b>
<b>7</b>	<b>Imprimir desde MEFFStation sobre Terminal Server.....</b>	<b>10</b>
<b>8</b>	<b>Obtención de los ficheros de traspaso. ....</b>	<b>10</b>
<b>9</b>	<b>Contingencia del Terminal Server. ....</b>	<b>11</b>

## **1 Descripción general del sistema de acceso.**

Este método de conexión a Meff a través de un Terminal Server está diseñado para facilitar el acceso a determinadas áreas de negocio de una manera sencilla.

Para utilizar el sistema de acceso a Meff a través de un Terminal Server se necesita disponer de una conexión a Internet, y un PC personal.

Cuando se inician los contactos para acceder a una determinada área de negocio a través de este sistema, se debe facilitar a Servicios de Mercado una dirección de e-mail para que el Help Desk Técnico de Meff se ponga en contacto con el cliente a fin de apoyarlo durante la instalación de un túnel seguro VPN a través de Internet.

Este túnel VPN se establecerá desde un PC propiedad del cliente, cuyos requisitos mínimos se especifican en esta guía.

Una vez instalado el túnel VPN, el cliente debe establecer un escritorio remoto siguiendo también las instrucciones de esta guía.

Cuando se disponga de estos elementos funcionando correctamente, se podrá utilizar el sistema de acceso de la siguiente manera:

El cliente activará el túnel VPN con Meff desde el PC personal.

Una vez establecido el túnel, el cliente activará el escritorio remoto, también desde el PC personal.

Se abrirá una ventana que permitirá ver varios iconos, entre ellos el de la estación de trabajo MEFFStation.

El cliente activará la MEFFStation y automáticamente se realizará una conexión con el Host central pudiéndose ver las pantallas que permitirán hacer las operaciones necesarias dentro del área de negocio concreta.

## **2 Requerimientos para acceder al sistema.**

PC personal con siguientes requisitos mínimos:

- Sistema Operativo Windows XP SP2
- Procesador 1,5 GHz
- 1 GB de memoria RAM
- Disco duro de 80 GB

Conexión con una impresora local.

Conexión a Internet ADSL/Cable de 3 Mbps.

Tener instalado un cliente VPN.

Tener instalada la aplicación “Escritorio Remoto” (Remote Desktop) de Microsoft, que normalmente viene incluida en las versiones de Windows.

## **3 Instalación del cliente VPN.**

Esta instalación estará apoyada por el Help Desk técnico de Meff, por lo que solo es necesario dar una dirección e-mail de contacto a Servicios de Mercado para iniciar el proceso.

Desde Help Desk técnico de Meff se recibirá un e-mail con las primeras instrucciones para instalar el cliente VPN.

#### 4 Instalación del Escritorio Remoto (Remote Desktop).

Para instalar en el PC elegido el Escritorio Remoto se deben seguir los pasos siguientes:  
Desde el escritorio principal, elegir la siguiente opción

*Menú Inicio → Todos los programas → Accesorios → Comunicaciones → Conexión a Escritorio Remoto*

Obtendremos una pantalla parecida a ésta (puede variar según la versión del programa):



Antes de iniciar la configuración, hacer click en **Opciones** y se nos mostrará la siguiente ventana:



**Pestaña General:**

En el desplegable **Equipo** escribiremos la dirección IP del servidor primario, facilitada por el Help Desk técnico de Meff.

En la opción **Nombre de usuario** escribiremos el usuario asignado por MEFF.

Pestaña **Mostrar**:



Elegiremos **Pantalla Completa** y **Color de Alta Densidad: 16 Bits**.

Pestaña **Recursos Locales**:



Elegir **NO reproducir** en el apartado Sonido del equipo remoto y dejaremos la opción de Teclado como viene por defecto.

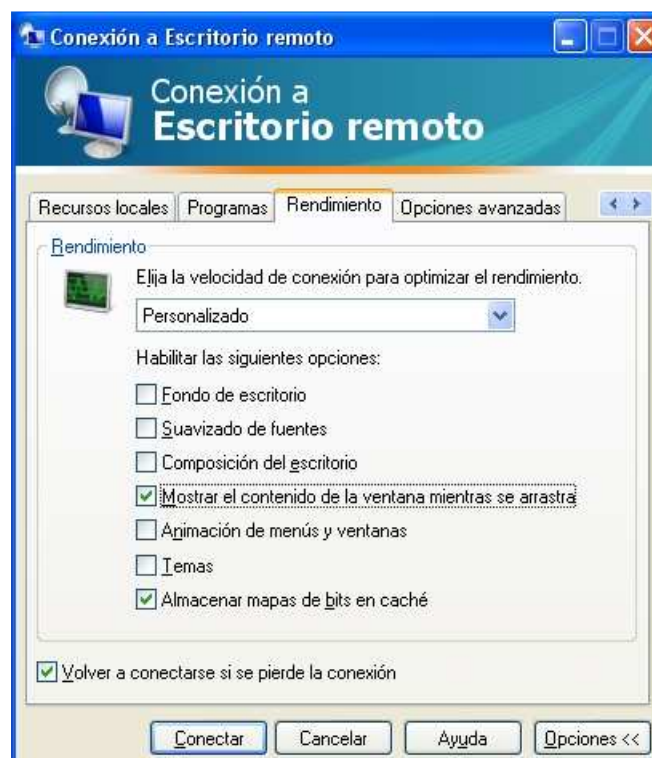
En la opción de Dispositivos y Recursos Locales deshabilitaremos las impresoras (desmarcar), dejaremos el portapapeles activado (marcar).

Hacer click sobre **Más...** y desmarcar todas las opciones dejando solo la **Unidad C** marcada tal y como se ve en la siguiente imagen:



Posteriormente, hacer click sobre **Aceptar**

Pestaña **Rendimiento**:



Dentro de la pestaña **Rendimiento**, marcaremos las opciones que salen marcadas en la imagen, **Mostrar el contenido de la ventana mientras se arrastra**, **Almacenar mapas de bits en caché** y **Volver a conectarse si se pierde la conexión**.

Una vez realizada la configuración de los parámetros indicados, se debe volver a la pestaña **General** donde se procede a guardar la configuración recién realizada haciendo click en **Guardar como**.



Es conveniente guardar esta configuración en el escritorio del PC a fin de que esté fácilmente localizable como un icono.



## 5 Conexión al Terminal Server.

Cada vez que se desee iniciar una sesión para conectarse al área de negocio de Meff se debe hacer de la siguiente manera.

### 5.1 Establecimiento del túnel VPN.

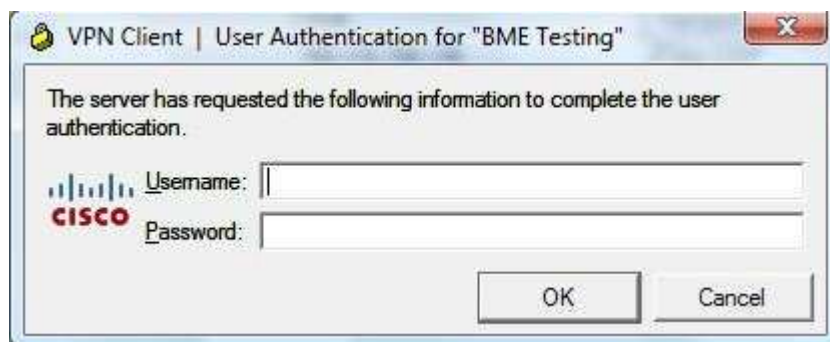
Si se ha realizado la instalación del cliente VPN suministrado por el Help Desk de Meff previamente, se debe poder ver el icono que permite establecer el túnel entre el PC del cliente y el Terminal Server de Meff.



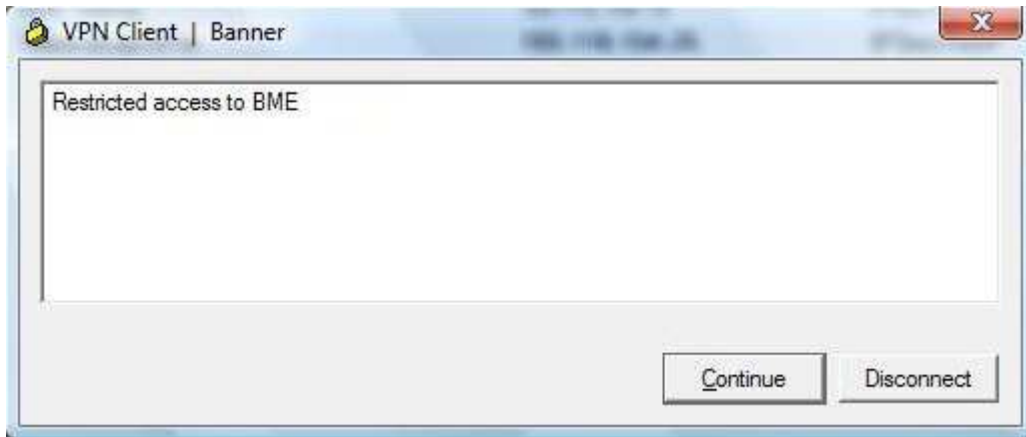
En la siguiente pantalla se deberá hacer click en el icono marcado Connect. Esta misma pantalla es la que se usará posteriormente para cerrar la conexión VPN una vez acabada la sesión.



Haciendo click en él, se iniciará el protocolo de establecimiento del túnel y después de un tiempo nos ofrecerá una pantalla para introducir el login y el password que le habrán sido suministrados previamente por los servicios técnicos de Meff.



Después de completar el login y password, y una vez pasado un tiempo, aparecerá la pantalla de confirmación para indicar que el túnel VPN se ha establecido correctamente.



Este es el paso previo necesario para poder iniciar el Escritorio Remoto en el Terminal Server.

## 5.2 Establecimiento del Escritorio Remoto.

Una vez establecido el túnel seguro VPN se debe hacer click sobre el icono que establece el Escritorio Remoto.

Como respuesta se visualiza una pantalla como la siguiente:



En esta pantalla se deben teclear el nombre de usuario, la password y el dominio asignados por Meff. La password se deberá cambiar en el primer acceso, y es importante que sea fácilmente memorizable. Debe componerse de un mínimo de 8 caracteres, mezclando mayúsculas, minúsculas y números. Tendrá una vigencia de 6 meses.

Una vez completados los datos y haciendo click en el botón **OK** aparecerá una pantalla como a la siguiente:



Esta pantalla es la indicación de que ya está correctamente establecida la conexión con el Terminal Server, y está todo preparado para efectuar la conexión con el área de negocio específica.

Los iconos que aparecen en el Escritorio Remoto son:

**MEFFStation** Haciendo doble click, se activa la conexión con el área de negocio.

**MEFFStation Initialization** Solo se utiliza en raras ocasiones y por indicación del Help Desk Técnico.

**Manually generated Raw Files** Acceso a la carpeta donde se encuentran los ficheros de traspaso que pueda generar manualmente el operador.

**Automatic End of Session Raw Files Axxxx** Acceso a la carpeta donde se encuentran los ficheros de traspaso que se generan automáticamente al final de la sesión.

**Shortcut to your Computer** Acceso al PC personal del cliente desde el Terminal Server para proceder a intercambios de ficheros (traspaso y documentos impresos) entre ambos ordenadores.

## 6 Conexión y desconexión de MEFFStation.

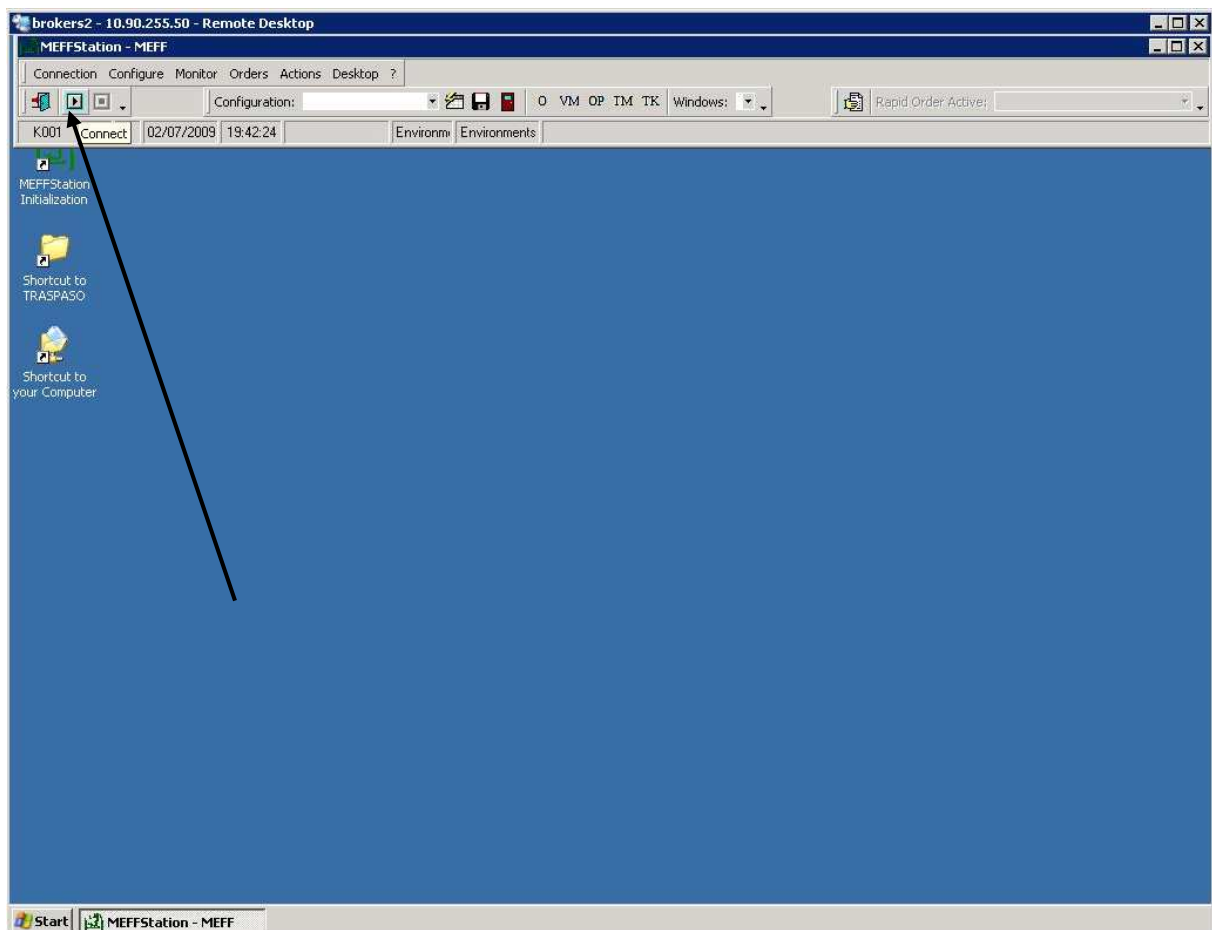
Es posible elegir el idioma que se va a utilizar en el MEFFStation pulsando simultáneamente las teclas Shift y Control, y haciendo doble click en el icono del MEFFStation mientras se mantienen ambas teclas pulsadas.

Hecho esto se visualizará la siguiente pantalla:



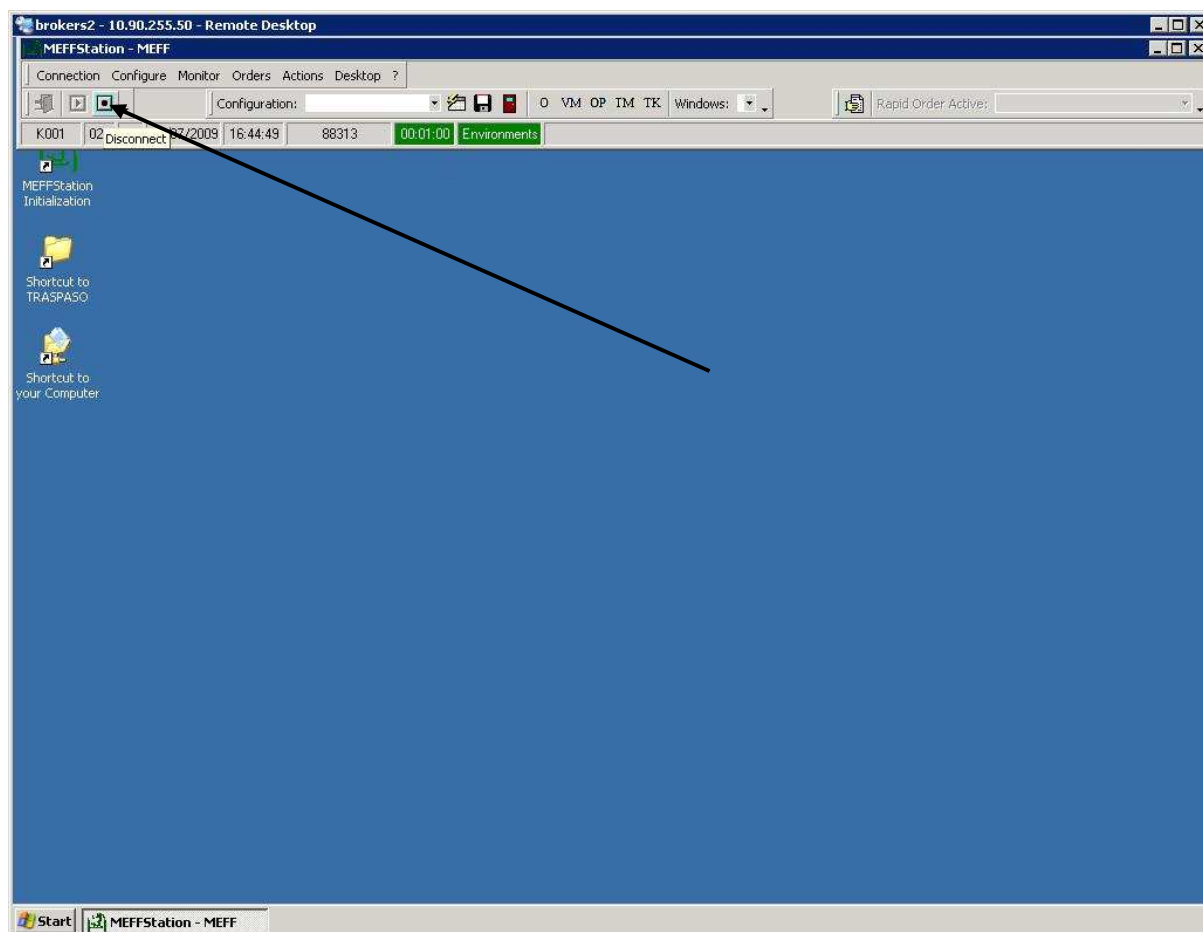
Se elige el idioma y se hace click en Aceptar.

Para iniciar la operativa normal con MEFFStation, hacer doble click sobre el icono. Como respuesta se obtendrá esta pantalla:



A continuación se hace click sobre el icono de conexión señalado por la flecha en la anterior pantalla. A partir de aquí se procederá a la conexión al área de negocio.

Para desconectar el MEFFStation, se debe hacer click en el icono señalado en la siguiente pantalla



## 7 Imprimir desde MEFFStation sobre Terminal Server.

El método utilizado para imprimir es la creación de ficheros PDF.

Cualquier tipo de impresión permitida por MEFFStation, generará un fichero con la extensión PDF sin nombre en el escritorio del usuario. Es importante poner un nombre al archivo recién creado debido a que al generarse sin nombre, dos listados consecutivos se pueden sobrescribir entre sí.

Una vez se tiene el fichero PDF con el nombre deseado en el escritorio, se puede arrastrar al icono llamado "Shortcut To Your Computer", en ese momento el fichero PDF será descargado a la unidad C:\ del ordenador del cliente, desde donde podrá ser convenientemente impreso en papel.

## 8 Obtención de los ficheros de traspaso.

Hay dos maneras de obtener los ficheros de traspaso, en tiempo real y a final de sesión cuando el terminal acaba de recibir el final de mercado.

Los ficheros de traspaso ya vienen configurados para que a fin de sesión se generen automáticamente. Para ver y copiar dichos ficheros una vez generados, se accede a través del icono de escritorio "Shortcut to Automatic End Of Session Raw Files".

Si en algún momento, durante la sesión, deseamos obtener los ficheros de traspaso, nos dirigiremos al punto de menú "Acciones" de la aplicación MEFFStation y obtendremos una pantalla como la siguiente:



Simplemente basta con marcar los ficheros que necesitamos y darle a la opción “Generar Ahora” y nos generará los ficheros de traspaso marcados, en el directorio “Shortcut to Manually generated Raw files”.

Tanto los ficheros como los listados que se pongan en “Shortcut to your Computer”, serán enviados al PC del cliente. Esta operación puede producir una lentitud en la línea, dependiendo del tamaño del fichero o listado enviados.

## 9 Contingencia del Terminal Server.

En el proceso de instalación se suministran a cada cliente por parte del Help Desk técnico de Meff, dos direcciones IP correspondientes al Terminal Server principal, y al Terminal Server alternativo. En situación normal cada cliente se puede conectar a su Terminal Server principal, y tiene vetado el acceso al alternativo.

El Terminal Server alternativo existe solamente a efectos de backup en caso de que haya un problema con el principal, y la acción en estos casos consistirá en establecer el escritorio remoto con la dirección del Terminal Server alternativo.